

ချော့စ်ဂစ်တာ

တီးခတ်နည်း

BASS GUITAR PLAYER



အားပြုလုပ်တတ်ပုံနှင့်အမျိုးမျိုး

ချစ်မြတ်နိုး

စတီရီယို
သီချင်းအားအုပ်
အမျိုးမျိုးအရောင်ဆိုင်
အမေ့အားပြုလုပ်တတ်ပုံနှင့်အမျိုးမျိုး
အားပြုလုပ်တတ်ပုံနှင့်အမျိုးမျိုး



● နှုတ်ခွန်းလွှာ ●

ဤ (BASS GUITAR) တီးခတ်နည်းစာအုပ်မှာ အတီးသင်ပါသနာရှင်များအတွက်လေ့လာရာတွင်လွယ်ကူစွာနားလည် သဘောပေါက်စေမည့်စာအုပ်ပင်ဖြစ်ပါသည်။ ။

သို့ပါ၍ အတတ်နိုင်ဆုံးနှင့် အကောင်းဆုံး ဖြစ်စေရန်အတွက် ပညာကိုထိန်ချန်မထားပဲ၊ ရိုးသားပွင့်လင်းသော အနုပညာ စေတနာဖြင့် ဤဘေ့စ်၊ ဂစ်တားတီးခတ်နည်းစာအုပ်ကို ရေးသားပြုစုလိုက်ရပါသည်။ ။

✿ အနုပညာအသီးအပွင့်ကလေးများ ✿

နိုးကြားပွင့်လန်းကြပါစေလို့

ဆန္ဒပြုလျက်

P. Morgan

ဝိတမျိုး - ဝိမော်ဂင်

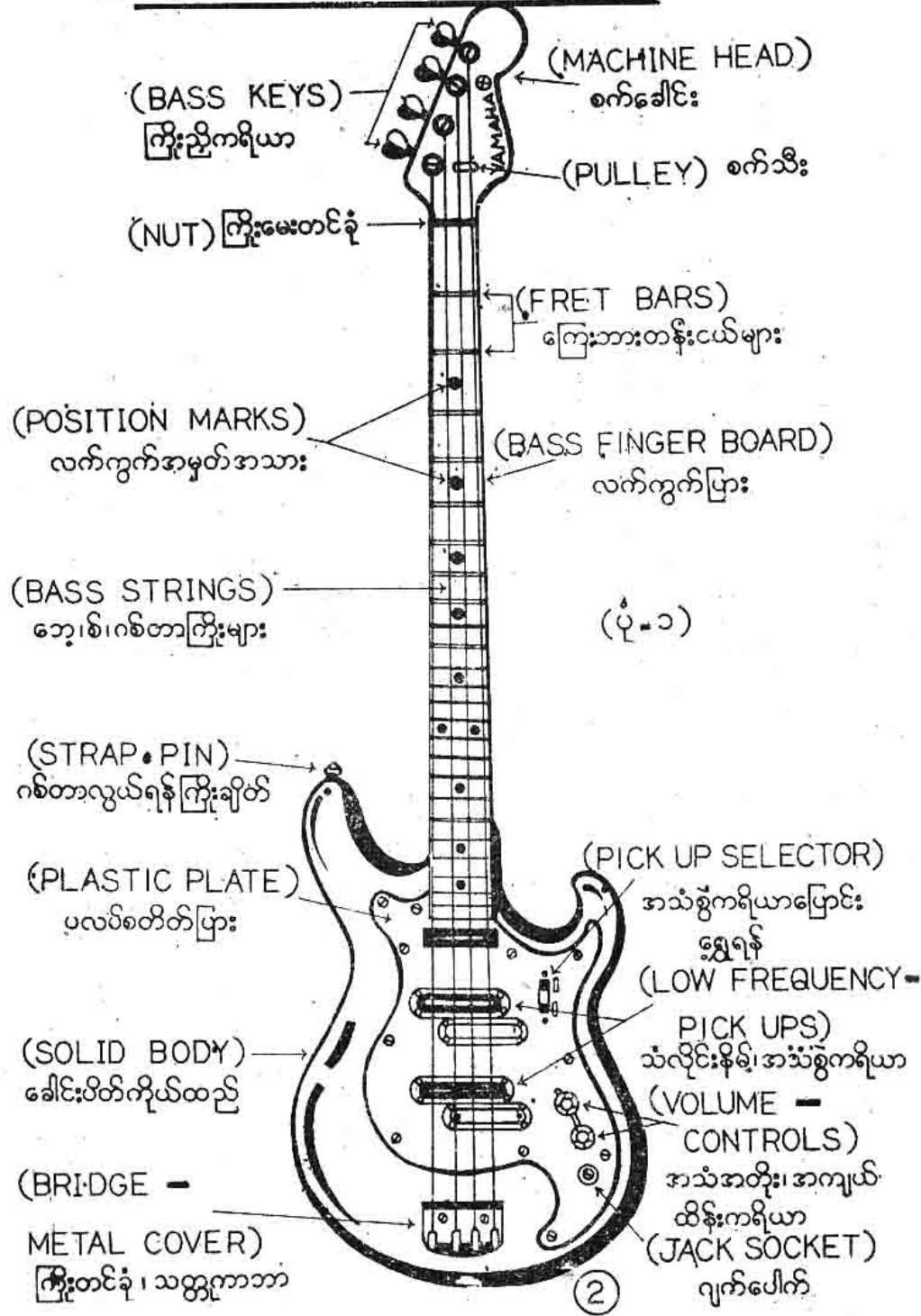
● P. MORGAN ●

(ELECTRONIC - MACHINE)

● မျက်နှာပုံးနှင့် အတွင်း၊ ဒီဇိုင်း၊ စာလုံးများကို လှမ်းထွန်းကရေးဆွဲသည် ●

■ MAIN PARTS OF BASS GUITAR ■

● ဘေ့၊ ဂစ်တာ၏ အဓိက အပိုင်းများ ●



● BASS GUITAR PARTS ●

ဘေ့(စ်)ဂစ်တာ၏ အပိုင်းများ

- (၁) (MACHINE HEAD) - စက်ခေါင်းပိုင်းသည်၊ ဂစ်တာ၏ ထိပ်ဆုံးပိုင်းနေရာတွင် တည်ရှိပြီး (BASS KEY) ကြိုးထိန်းကရိယာနှင့် (PULLEY) ကြိုးထိန်းစက်သီးကလေးတို့ဖြင့် ကြိုးများကို အလျော့အတင်း ပြုလုပ်သောနေရာဖြစ်သည်။
- (၂) (BASS KEYS) - သည်၊ ကြိုး (၄) ကြိုးတပ်ရန် (KEY) ၄ ခုပါရှိပြီး (LEAD GUITAR) ၏ (KEY) နှင့် များစွာ ကြီးမားပါသည်။ ၎င်း (KEY) ၄ ခုမှာ (UP နှင့် DOWN) အလျော့အတင်း လုပ်ပေးခြင်း ဖြင့် ကြိုးကို ညှိယူရပါသည်။
- (၃) (PULLEY) ခေါ် စက်သီးကလေးသည်၊ စက်ခေါင်းပိုင်းမှ နေရာရှိ ဂစ်တာ၏ ၁) ကြိုးနှင့် (၂) ကြိုးတွင်ရှိပြီး ၁) ကြိုးကို ထိန်းထားသော အလုပ်ကို လုပ်ဆောင်ပါသည်။
- (၄) (NUT) - သည် ကြိုး ၄ ကြိုး နေရာတကျ ဖြစ်ရန် ထိန်းထားပါသည်။
- (၅) (FRET) - ခေါ် ကြေးနီဘားတန်းငယ်များသည်၊ လက်ကွက်ပြားပေါ်တွင် ရိုက်ထားပါသည်။ (FRET) ၏ အဓိက အချက်မှာ သံစဉ်တစ်ခုနှင့် တစ်ခု ပြောင်းလဲလာခြင်းသည် လက်ကွက်တကွက်မှ တကွက်သို့ ကစားလိုက်လျှင် ပြောင်းလဲလာခြင်းဖြစ်သည်။ (FRET) သံကလေးများ ခံထားခြင်း ကြောင့် သာထိုသို့ အသံပြောင်းလဲထွက်ပေါ်လာရပါသည်။
- (၆) (POSITION) - အမှတ်အသားခေါ်၊ လက်ကွက်အမှတ်အသားသည်၊ ဂစ်တာသမားများအတွက်၊ ကော့ဒ်၊ သံစဉ်၊ နှင့် သင်္ကေတ (NOTES) တို့ကို ခွဲခြား ခြားနားစွာ သိရှိ ဖို့ရန် အတွက် အမှတ်စက်ကလေးများ ဖြစ်ပါသည်။
- (၇) (BASS GUITAR) - ၏ လက်ကွက်ပြားတန်သည်၊ (RHYTHM) နှင့် (LEAD) ဂစ်တာတို့နှင့် အရှည်အလျား ခွင်းမတူဘဲ၊ လက်ကွက်တကွက်သည်၊ ပို၍ ကျယ်ဝန်းကြပါသည်။
- (၈) (BASS) - ဂစ်တာကြိုးတွင်၊ မည်သည့် ဂစ်တာကြိုးနှင့် မှ မတူအထူးသဖြင့် စိမ့်ပြုလုပ်ထားရသော (STEEL) သံပျော့အပြားများ ဖြစ်ပြီး တီးလိုက်သည်အခါ လက်မနာစေရန် ချောမွတ်စွာ ရစ်ပတ်ထားကြရပါသည်။ နောက်အမျိုးအစားတစ်ခုကတော့ (PLASTIC COATED) လို့ခေါ်တဲ့ သံကြိုးပေါ်မှာ ပလတ်စတစ်ပြားကလေး ရစ်ပတ်ထားပြီး အရောင်မှာ

အနက်ရောင်ဖြစ်ပါသည်။

(၉) (STRAP PIN) - ဆိုသည်မှာ (GUITER) လွယ်ရန်အတွက် အပေါ်အရွှေဘက်တစ်ခု၊ အနောက်ဘက်တစ်ခုသို့ (STRAP) ကြိုးချိတ်ရန်ဖြစ်သည်။

(၁၀) (PLASTIC PLATE) သည် (PICK UP - VOLUME CONTROL နှင့် (JACK SOCKET) များတပ်ဆင်နိုင်ရန်ထားရှိခြင်းဖြစ်ပါသည်။ ၎င်း (PLASTIC) ပြားကိုဝက်အူငယ်များဖြင့်ထိန်းထားကြပါသည်။

(၁၁) (SOLID BODY) - တွင်သစ်သားထုဖြင့်ပြုလုပ်ပြီးဆေးမှုတ်ခြင်းသို့မဟုတ် ပေါလစ်အချောကိုင်ခြင်းတို့ဖြင့်ချယ်သထားပါသည်။

(၁၂) (BRIDGE METAL COVER) - တွင်သတ္တုပြားဖြင့်ကြိုးကင်ခုံနှင့် ကြိုး ၄ ကြိုးကိုဖုံးအုပ်ထားသောသံပြားဖြစ်ပါသည်။

(၁၃) (PICK UP SELECTOR) - ဆိုသည်ခလုတ်လေးမှာ ON ဖွင့်ထားလျှင်ရှေ့ဆုံးက (Pick Up) တစ်ခုတည်းမြည်မှာဖြစ်ပြီး (ON) စီးဒုတိယအလယ်တွင် အနောက် နှင့် အရွှေ (Pick Up) များနှစ်ခုပေါင်းမြည်ကြပါလိမ့်မည်။ နောက်ဆုံး (off) ကတော့ပိတ်လိုက်သောကရိယာခလုတ်ဖြစ်ပါသည်။

(၁၄) (LOW FREQUENCY PICK UP) - မှာအသံနိမ့်သံကိုဦးစားဖော်ပို့ရန်အတွက်၊ သံလိုက်ဘားချောင်းတစ်ခုကို (COIL) ကြိုးများအထပ်ထပ်ရစ်ပတ်ခြင်းဖြင့် လျှပ်စစ်အသံလှိုင်းကိုဖြစ်ပေါ်စေသောသံမဏိဗူးကလေးဖြစ်ပါသည်။

(၁၅) (VOLUME CONTROL) - အသံကိုအတိုးအကျယ်၊ ချိန်ဆဖို့ရန်အတွက်၊ အသံထိန်းကရိယာလေးဖြစ်ပါသည်။

(၁၆) (JACK SOCKET) - ကတော့ (JACK PIN) ဝါယာနှင့်ဆက်သွယ်ဖို့ရန်ဖြစ်သည်။ ④

● NOTES ON BASS GUITAR FINGERBOARD ●
 (BASS GUITAR) လက်ကွက်ပေါ်တွင်ရှိသောအသံများ

(12th FRET)

4th string	G	Gb/F#	F	E	Eb/D#	D	Db/C#	C	B	Bb/A#	A	Ab/G#	G	Gb/F#	F
3rd	C	B	Bb/A#	A	Ab/G#	G	Gb/F#	F	E	Eb/D#	D	Db/C#	C	B	Bb/A#
2nd	F	E	Eb/D#	D	Db/C#	C	B	Bb/A#	A	Ab/G#	G	Gb/F#	F	E	Eb/D#
1st	Bb/A#	A	Ab/G#	G	Gb/F#	F	E	Eb/D#	D	Db/C#	C	B	Bb/A#	A	Ab/G#

NUT

(ပုံ - J)

● BASS GUITAR TUNING ●

● ဘော့ (စုံ) ဂစ်တာကြိုးညှိနည်း ●

ရိုးရိုး၊ ၆၊ ကြိုးတပ်ဂစ်တာ (Spanish Guitar) ဧနိပါတ်၊ ၃၊ ကြိုး ၄၊ ကြိုး၊ ၅၊ ကြိုးနှင့်၊ ၆၊ ကြိုးကဲ့သို့ပင် (BASS GUITAR) ကြိုးကိုညှိယူရပါသည်။ ။
 ကွာခြားမှုမှာ (Spanish Guitar) နှင့်စာလျှင် (One Octave)၊ ဗယ်တျာ၊ အသံ ဘိုနီရိ၍ ကြိုးညှိခြင်းပင်ဖြစ်သည်။ ။

ဤသို့ဖြင့် (BASS GUITAR) ဧနိ (TUNING) ကို

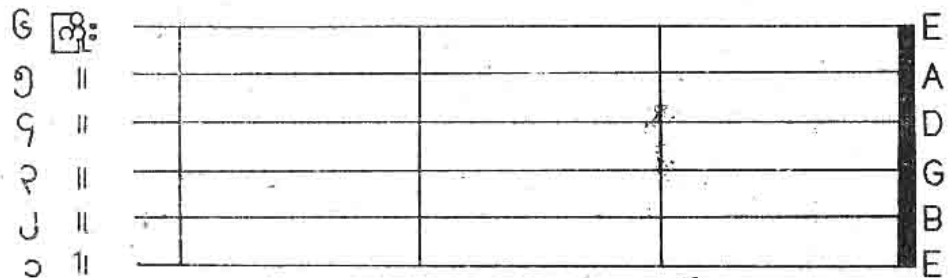
(1st STRING) (G, - 2nd STRING) (D, အပူ၎် STRING)

A, နှင့် (4th STRING) ကတော့ (E) တို့ဖြင့်ညှိပါ။ ။

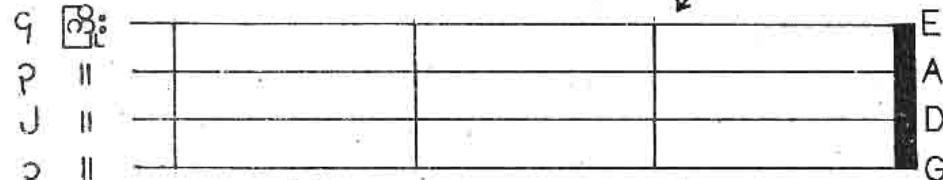
= မှတ်ချက် = (4th STRING) တွင်အသံညှိထားသောအသံ

(E) သည် (BASS GUITAR) တွင်အသံအနိမ့်ဆုံးသောအသံပင်ဖြစ်၏

● ပုံ ၃ တွင်ကြည့်ပါ ●



(၆) ကြိုး (LEAD GUITAR) (ပုံ-၃)



(၄) ကြိုး (BASS GUITAR) ⑥

ဂစ်တာ (၂) လုံးယှဉ်၍ (လွတ်တီးသံဖြင့်ညှိရန်)

● UP STROKE / DOWN STROKE ●

● အသံချဲ့စက် / တေးသီချင်းပုံစံ ●

ခေတ်ပေါ်တေးသီချင်းများဖြစ်သော (ROCK - TWIST) နှင့် (GO GO) သီချင်းတွေကို (BASS) တီးသမားတို့တီးတော့မည်ဆိုလျှင်များသော အားဖြင့်မာသော (Plectrum) တို့ဖြင့်တီးခတ်ရမည်။ ။

● (PLECTRUM) = ကိုအသုံးပြုမှသာလျှင် (UP-STROKE) နှင့် (DOWN STROKE) သံတို့သည် သွက်လက်မြန်ဆန်စွာထွက်ရှိလာမည် ဖြစ်ပါသည်။ ။

● (V) (UP-STROKE) သည် ကြိုးအောက်မှနေ၊ အထက်သို့ပင့်၍ တီးခတ်မှုရှိပြီး အပေါ်သို့တက်လာပါမည်။ ။

● (Λ) (DOWN-STROKE) မှာအပေါ်မှနေ၍အောက်သို့ထိထိ မိမိဖြင့်တီးချပေးရမည်ဖြစ်ပါသည်။ ။

● တီးလုံးအသံများ များပြားလာသော (BAR) တွင် (UP) (V) နှင့် (DOWN) (Λ) STROKE) တပြိုင်တည်းပေါင်း၍တီးရမည် ဖြစ်ပါသည်။ ။

● (BASS) အသံချဲ့စက် (Amplifier) တွင် (၁၆) ဧပီကာကိုသုံးစွဲ မှသာ (BASS) အသံသည်မအက်ဘဲပီသစွာထွက်လာမည် ဖြစ်ပါသည်။ WATT အနေဖြင့်အနည်းဆုံး (50-WATT) အားရှိရန်လိုအပ်ပါသည်။ ။

● ကမ္ဘာပေါ်တွင်ထင်ပေါ်ကျော်ကြားသော (BASS GUITAR) များမှာ (FENDER JAZZ BASS - FENDER PRECISION, GIBSON EBO) တို့ဖြစ်ကြပါသည်။ ။

● (BASS PICK-UP) များမှာ အသံကိုအနိမ့်သံ (LOW FREQUENCY) (SOUND) ဖြင့်ထွက်ရှိရန် ကွိုင်ကြိုးများကိုအပတ်ပေါင်း များစွာပတ်ထားခြင်းဖြစ်ပါသည်။ ။

■ (PUCCA NOTES)(အနောက်တိုင်းသင်္ကေတများ) ■

အင်္ဂလိပ်ဗျည်းများထဲတွင်၊ ပထမဦးစွာ ၅ လုံးဖြစ်သော (A-B-C-D-E-F-G) တို့ကိုအသံများ၏အမည်ဖြင့်ခေါ်ဝေါ်ထားပါသည်။

ဗျည်းများအားလုံးတို့ကို၊ လိုင်း ၅ လိုင်းနှင့် ကွက်လပ် ၄ နေရာတို့တွင် (STAFF) ပုံစံသောဗျည်းကြောင်းများပေါ်သို့ရေးရပါသည်။

(CLEF) ဆိုတဲ့အမှတ်အသားမှာ (STAFF) ပေါ်တွင်အသံများတင်ပို့ရန်အသုံးပြုပါသည်။ ၎င်းတို့မှာအောက်ပါအတိုင်း(၃)မျိုးဖြစ်ပါသည်။

(1) TREBLE (2) TENOR နှင့် (3) BASS တို့ဖြစ်ကြပါသည်။

(BASS) တီးသမားအတွက် (BASS CLEF) သည် အရေးကြီးဆုံးအမှတ်အသား ဖြစ်ပါသည်။ (ပုံ-၄-တွင် ကြည့်ပါ)

(BASS CLEF) (ပုံ-၄)

F G A B C D E F G A B C

(SHARP)(#)

အသံကိုမူရင်းနေရာမှမြှင့်လိုက်သော၊ ဂစ်တာလက်ကွက် ၁

ကွက်မြှင့်ရန်။

((FLAT)(b))

အသံကိုမူရင်းနေရာမှတစ်ဆင့်နိမ့်လိုက်သော၊ ဂစ်တာလက်ကွက်တွင်

၁ ကွက်သို့နိမ့်ရန်။

(NATURAL)

(SHARP-#) နှင့် (FLAT-b) သံတစ်ခုခုကို၊ မူရင်းနေရာသို့

ပြန်ပို့လိုက်သည်ကိုခေါ်သည်။

(မှတ်ချက်) ဂစ်တာ၏ကိုယ်ထည်ဘက်သို့ (NUT) ဖြစ်သောနေရာမှ တစ်ဆင့် ချင်းတက်လာခြင်းကို (SHARP.#) ဟုခေါ်ပြီး၊ တဖန်ဂစ်တာ၏ကိုယ်ထည်ဘက်သို့ (NUT) ဘက်သို့တစ်ဆင့် ချင်းဆင်းသွားခြင်းသည် (FLAT-b) ဖြစ်သည် ဟုမှတ်သားရပေမည်။

● (VALUE OF NOTES) ●

(အသံ၏တန်ဖိုးများ)

အသံတစ်ခုနှင့်တစ်ခုတို့သည်၊ တန်ဖိုးမတူညီကြဘဲ၊ ကွာခြားမှုအပိုင်းကဏ္ဍများရှိကြပါသည်။ ယင်းတို့မှာ (1 BAR, 1/2 BAR, 1/4 BAR, နှင့် 1/8 BAR) တို့၏တန်ဖိုးများကွာခြားမှုကိုဆိုလိုသည်။ (ပုံ-၅, တွင် ကြည့်ပါ)

(KEY-C) (ပုံ-၅)

SEMI-BREVE MINIM CROTCHET QUAVER

(4/4 TIMING တွင်)

- ၁. နိမ့်မရှိ (၆) - SEMI BREVE = 1 BAR တွင် 4 BEAT
 - ၂. မိနစ် - MINIM = 1/2 BAR ။ 2 ။
 - ၃. ခရော်ချက် - CROTCHET = 1/4 BAR ။ 1 ။
 - ၄. ကွေဗာ - QUAVER = 1/8 BAR ။ 1/2 ။
- တို့ဖြစ်ပါသည်။

● (DOT (•) အစက်) ●

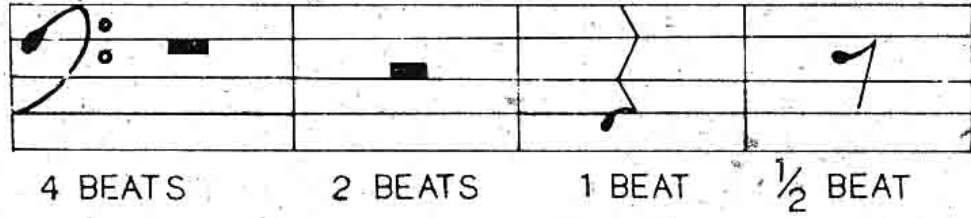
သင်္ကေတ၏အောက်တွင်အစက်ကလေးပါခဲ့သော်၊ ၎င်းသင်္ကေတ၏ တဝက်တန်ဖိုးကိုထပ်၍ပေါင်းရန်အတွက်အမှတ်အသားဖြစ်သည်။ ⑨

ဥပမာ - (ပုံ-၆)

● (REST - နားချိန်) ●

(REST) သည် မသိရသောအချိန်ဖြစ်ပြီး နားနေရန်သာဖြစ်ပါသည်။ ၎င်းအချိန်မျိုးရောက်လာလျှင် (4 BEATS)(3 BEATS)(1/2 BAR) (1/4 BAR) နှင့် (1/8 BAR) တို့အစရှိသည်ဖြင့် နားနေရပါမည်။ (ပုံ-၇-တွင် ကြည့်ပါ။)

(ပုံ-၇)



● (BEAT AND BAR) ●

(ဘိ(တ်) နှင့် ဘား)

ယနေ့အသုံးများလေ့ရှိကြသော (TIMING) များမှာ (2/4)(3/4) (4/4) နှင့် (6/8) စသည်တို့ဖြစ်ကြပါသည်။

ဤစာအုပ်တွင် ကျွန်တော်တို့အနှစ်ခြိုက်ဆုံး (BASS) တီးနည်း (STYLE) များမှာ (4/4 TIMING) တွင်သာတီးကြပါသည်။ (TIMING) တို့၏အမှတ်အသံဂဏန်းများသည် ဥပမာ (4/4) တွင် အပေါ်(4) သည် (BEAT) ကို ဆွန်ပြု၍ အောက်ပိုင်းဂဏန်း (4) သည် အသံ၏အမျိုးအစားကို ဆွန်ပြုပါသည်။

1 BAR တွင် (4 BEATS) ရှိပါသည်။ $\frac{1}{1}$ $\frac{2}{1}$ $\frac{3}{1}$ $\frac{4}{1}$ / BEATS

(1 BEAT) တွင် ၁ သံနှင့်များနေပါက ဥပမာ (1 BEAT) ၂ သံ (QUAVER) ၂ ခု ၎င်းအချိန်တွင်ဆိုလျှင် (1 BEAT) တွင်အပိုင်း ၂ ပိုင်းခွဲထားသည်ကို ဖြစ်ရပါမည် ၎င်း ၂ ပိုင်းသည် (ON BEAT) နှင့် (OFF BEAT) တို့ဖြစ်ပါသည်။ (1 BEAT) တွင် (ON BEAT) သည် ပထမပိုင်းဖြစ်၍ (OFF BEAT) သည် ဒုတိယပိုင်းဖြစ်ပါသည်။ (10)

တဘား (1 BAR) / $\frac{1}{2}$ $\frac{2}{4}$ $\frac{3}{4}$ / ၎င်း (CD) အသံများသည် ပထမ

(BEAT) တွင်ကျပြီး (EF) အသံတို့သည် (1 BAR) ၎င်း၏တတိယ (BEAT) တွင် ကျပါသည်။ ၎င်းတို့ထဲမှတစ်ခု (C) နှင့် (E) သံတို့သည် ပထမ (BEAT) နှင့် တတိယ (BEAT) တို့၏ပထမပိုင်းဖြစ်သော (ON BEAT) တွင်ကျနေပါသည်။ ပုံတွင်ပါသည့်အတိုင်း / $\frac{0}{C}$ $\frac{0}{D}$ $\frac{0}{E}$ $\frac{0}{F}$ / (O-ON-BEAT) မှာ မတီးရဘဲ C, D, E, F အသံတို့ကိုသာ (OFF-BEAT) အနေဖြင့် တီးရပါမည်။

(SHARP #)

ဂစ်တာ (GUITAR BODY) ဘက်သို့ တကွက်ခြင်းတက်သွားခြင်းကို (SHARP #) ဖြင့်ပြသည်။

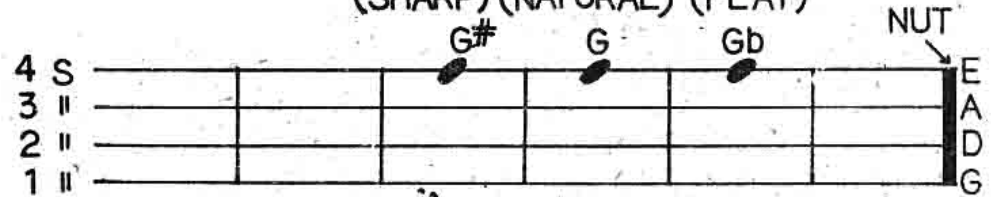
(FLAT - b)

ဂစ်တာ၏လက်ကွက်ကို (NUT) ကြီးထိန်းကရိယာဘက်သို့ တကွက်ဆင်းသွားခြင်းကို (FLAT - b) ဖြင့်ပြသည်။

(NATURAL - ၂)

(SHARP (သို့) FLAT) အသံတခုကို နဂိုအသံသို့ ပြန်ရောက်စေခြင်းကို (NATURAL - ၂) ဖြင့်ပြကြသည်။ (ပုံ-၈-တွင် ကြည့်ပါ။)

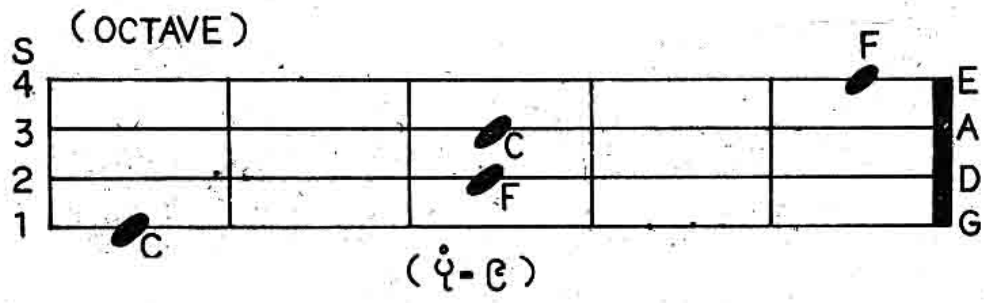
(SHARP) (NATURAL) (FLAT)



(ပုံ-၈)

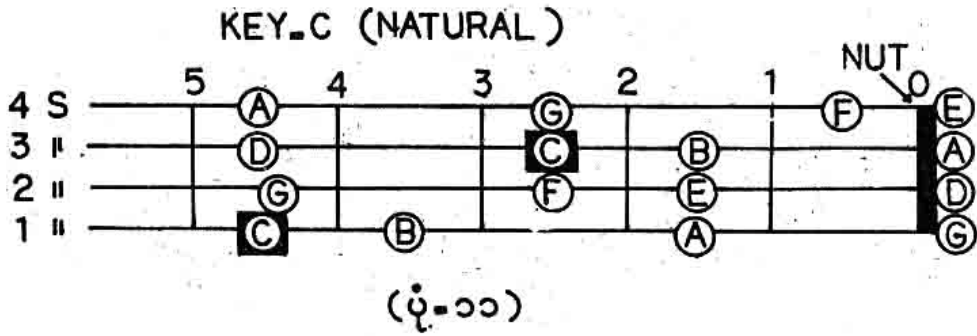
● (OCTAVE) ●

(BASS OCTAVE) တို့သည် အများဆုံး ၂၊ ၂ ခုသာ တီးကြ၍ ၎င်း (OCTAVE) ၂ ခုတွင် တခုနှင့် တခုတို့သည် ၂၊ ၂ ကြီး နှင့် ၂ ကွက်သာ ကွာဝေးနေပါသည်။ ဥပမာ - ၄၊ ကြီး F နှင့် ၂ ကြီး F ဖြစ်၍ ၃၊ ကြီး C နှင့် ၁၊ ကြီး C တို့၏အကွာအဝေးကို ကြည့်ပါ။ ပုံ-၉-တွင် ကြည့်ပါ။ (11)



အရေးကြီးသော (KEY) ၊ ၎် ခုမှာ (KEYS) (C, D, E, F, G, A နှင့် B) တို့ ဖြစ်ကြသည် (BASS) ဂစ်တာသမားများအတွက်၊ လေ့လာထားရန်မှာ ဂစ်တာ၏လက်ကွက်ပေါ်ရှိ အသံအနေအထားများကို ပထမဦးစွာ သိဖို့လိုပါသည်။ (FINGER BOARD) လို့ခေါ်တဲ့လက်ကွက်ကိုမကြည့်ဘဲ၊ လက်ကွက်ပေါ်ရှိ အသံတွေကို အလွတ်နီးပါးရအောင် တီးနိုင်ရန် လေ့ကျင့်မှသာ (NOTES) စာရွက်ပေါ်တွင်ရှိသော သင်္ကေတများကို လေးနက်စွာ ဖတ်ရှုနိုင်မည် ဖြစ်ပါသည်။

အောက်ပါပုံစံများတွင် ဂစ်တာ၏လက်ကွက်ပြားပေါ်ရှိ (KEY) ၎် ခုတို့၏အသံအနေအထားကိုဖော်ပြထားပါသည်။ (SHARP, #) သံနှင့် (FLAT, b) သံတို့မပါဝင်ပါ။ ပုံ ၁၁၊ ၁၂ တွင် ကြည့်ပါ။



● EXERCISES FOR PRAETISE IN PUCCA NOTES ●
 ■ အနောက်တိုင်းသင်္ကေတဖြင့်လေ့ကျင့်ရန်လေ့ကျင့်ခန်းများ ■

EX 1. (SEMI-BREVE+MINIMS)

EX 2. (MINIM + CROTCHETS)

(ပုံ-၁၀)

EX 5. | C-F- | F-Bb- | G-C- | A-D- | D-G- | E-A- | B-E- | C-F- |
 EX 6. | C-AC | F-DF | G-EG | A-GbA | D-BD | E-DbmE | B-AbB | C-AC |
 EX 7. | C FF G C | F BbBbCF | G CC DG | A DDEA | D GG AD | E AA BE | B E GB B | C FF G C |
 EX 8. | C G F C | F- - - | G D CG | A- - - | D A D A | E-E- | B Gb B O | C-F C |

ဖိဒါဝိတာ

တီးခတ်နည်းစာအုပ်ကိုနှစ်မြှုပ်၍အားပေး

ကြယောပါသနာရှင်တို့၏တောင်းဆိုချက်အရည်

ဘျော့ဖိဝိတာ

တီးခတ်နည်းစာအုပ်ကိုအကောင်းဆုံးနှင့်လွယ်ကူစွာ

နားလည်သဘောပေါက်စေရန်ရေးသားပြုစုလိုက်ရ

ပါသည်။

(ဖိခေါ်ဂီ))

(E. MACHINE)

EX 3. (CROTCHETS + QUAVERS)

A A E E A A D D A A E E C C G G A C E E G G

EX 4. (MIXED)

G G G G G A-B B C D F- - - G G E- A-F- D- - -

● လေ့ကျင့်ခန်းများ ●

EX 1. | C OC C O | F OF F O | G OG G O | A OA A O | D OD D O | E OE E O | B OB B O | C OC C O |
 EX 2. | C CC O C | F FF O F | G GG O G | A AA O A | D DD O D | E EE O E | B BB O B | C CC O C |
 EX 3. | C OG G G | F OC C C | G OD D D | A OE E E | D OAA A | E OB B B | B OGBGB | C OG G G |
 EX 4. | C G C G | F Eb F Eb | G F G-F | A G A G | D E D E | E D E D | B A B A | C Bb C Bb |

လှေကျင့်ခန်း ၁၅

၁၁၊ သံလျှင် (4.beats)(SEMI-BREVE)

/C---/D---/E---/F---/G---/A---/B---/

လှေကျင့်ခန်း ၁၆

၁၁၊ သံလျှင် (2.beats)(MINIM)

/C-C-/D-D-/E-E-/F-F-/G-G-/A-A-/B-B-/

လှေကျင့်ခန်း ၁၇

၁၁၊ သံလျှင် (1.beat)(CROTCHET)

/CCCC/DDDD/EEEE/FFFF/GGGG/A A A A/B B B B/

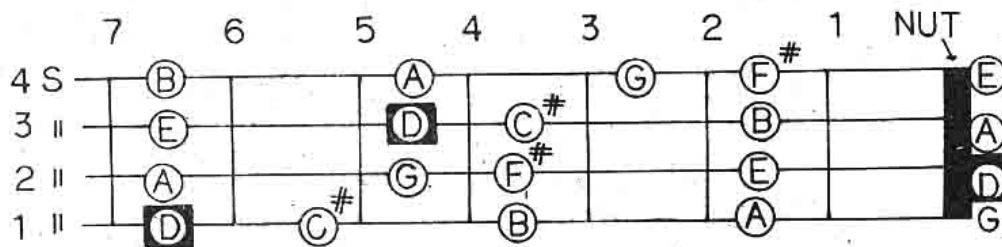
လှေကျင့်ခန်း ၁၈

၁၂၊ သံကို (1.beat)(2 QUAVERS)

/CC CC CC CC/DD DD DD DD/EE EE EE EE/FF FF FF FF/

KEY-D (2, SHARP-KEY) ကြံစကေးထဲတွင်(F-C) သံတို့မှာ

(SHARP-#) ဖြစ်ကြပါသည်။ ပုံ-၁၂-တွင် ကြည့်ပါ။



(ပုံ-၁၂)

လှေကျင့်ခန်း (၁)

၁၁၊ သံလျှင် (4.beats)(SEMI-BREVE)

/D---/E---/F#---/G---/A---/B---/C#---/

လှေကျင့်ခန်း (၂)

၁၁၊ သံလျှင် (2.beats)(MINIM)

/D-D-/E-E-/F#F#/G-G-/A-A-/B-B-/C#C#-/

လှေကျင့်ခန်း (၃)

၁၁၊ သံလျှင် (1.beat)(CROTCHET)

/D D D D/E E E E/F# F# F# F#/G G G G/

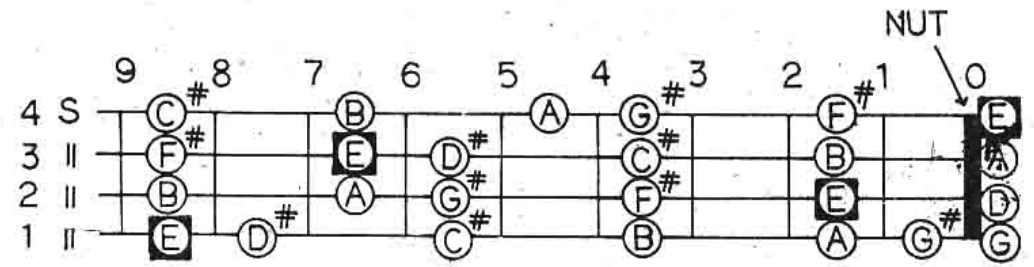
လှေကျင့်ခန်း (၄)

၁၂၊ သံကို (1.beat)(2.QUAVERS)

/DD DD DD DD/EE EE EE EE/F#F# F#F# F#F# F#F#/

KEY-E (4. SHARP KEY) (F, C, G, D) အသံတို့သည်

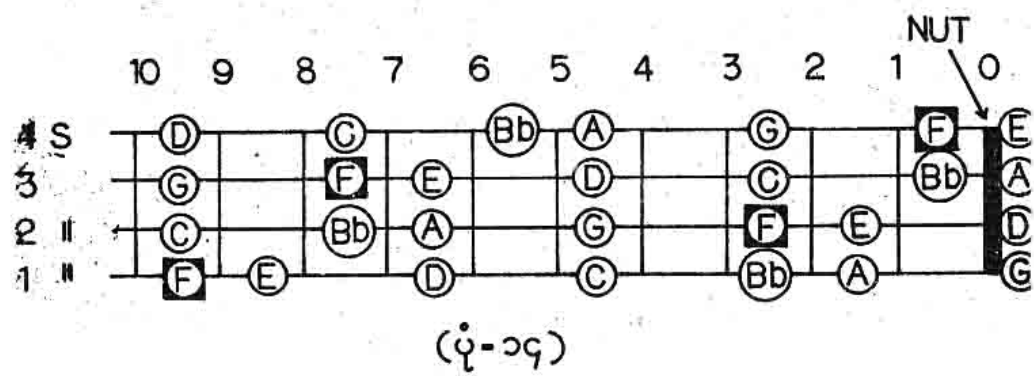
စကေးထဲတွင် (SHARP) အသံများဖြစ်ကြပါသည်။ ပုံ-၁၃-တွင် ကြည့်ပါ။



(ပုံ-၁၃)

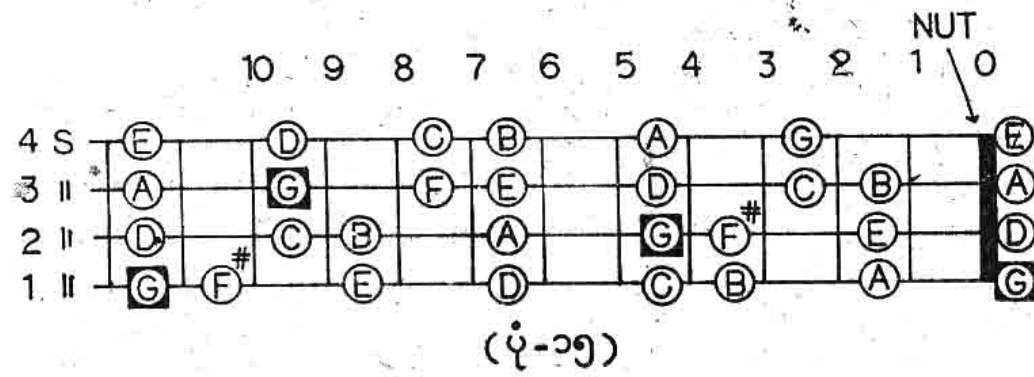
KEY-C, နှင့် D, တို့၏လှေကျင့်ခန်းများအတိုင်းလှေကျင့်ပေးရန်။

KEY - F (1-FLAT KEY) (ပုံ-၁၄တွင်ကြည့်ပါ)



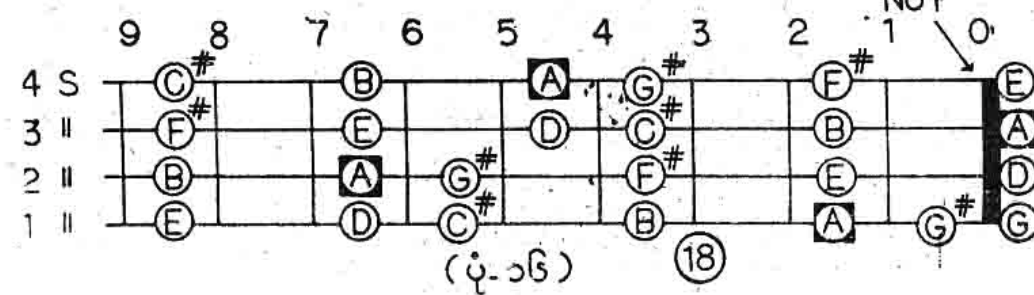
(ပုံ-၁၄)

KEY - G (1 SHARP KEY) အသံ ၁ သံဖြစ်သော ဖ သည် စကေးထဲတွင် (SHARP #) ဖြစ်နေပါသည်။ (ပုံ-၁၅ - တွင်ကြည့်ပါ။)



(ပုံ-၁၅)

KEY - A (3 SHARP KEY) စကေးထဲတွင် (SHARP #) သုံး သံ (F, C, G) တို့ပါဝင်ကြပါသည်။ (ပုံ-၁၆ - တွင်ကြည့်ပါ)

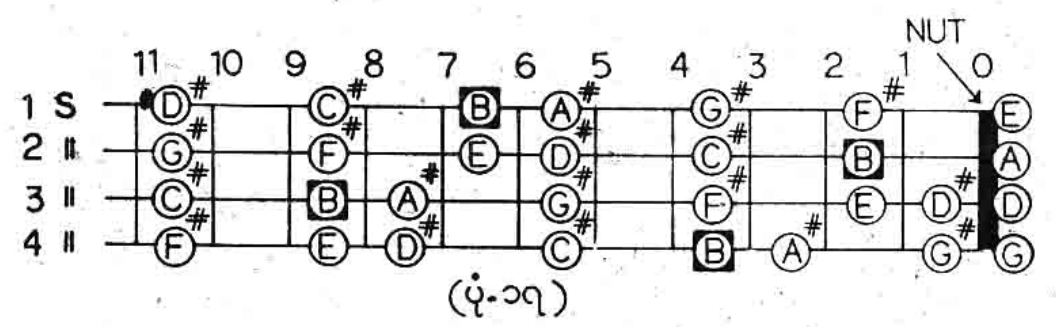


(ပုံ-၁၆)

(18)

KEY - B (5 SHARP KEY)

(SHARP #) သံများနှင့် (F, C, G, D, A) တို့ပါဝင် ကြပါသည်။ (ပုံ-၁၇ - တွင်ကြည့်ပါ)



(ပုံ-၁၇)

RELATIVE MINOR

(MAJOR KEY)(MINOR KEY) တို့နှင့်ဆက်စပ်မှုများရှိနေကြ

မဖြင့် -

- C - KEY စါဆက်စပ်မှု (MINOR KEY) တွင် (Am)
 - D - KEY (| | (| |) | | (Bm)
 - E - KEY (| | (| |) | | (D^bm (C[#]m)
 - F - KEY (| | (| |) | | (Dm)
 - G - KEY (| | (| |) | | (Em)
 - A - KEY (| | (| |) | | (G^bm (F[#]m)
 - B - KEY (| | (| |) | | (A^bm (G[#]m)
- တို့ဖြစ်ကြပါသည်။

● BASS STYLE ●

— လူအတီးအများဆုံးနှင့်ထင်ပေါ်သော (STYLE) ပုံစံမှာ (FOXTROT) ဟုအမည်ရသည့် (STYLE) တမျိုးဖြစ်ပါသည်။ ၎င်း (FOXTROT STYLE) ကို (COUNTRY) သီချင်းများတီးကြသောအစ်ကိုကာလသားများ အနှစ်ခြိုက်ဆုံး ဖြစ်သည်။ ထို့ကြောင့် ယခုထက်တိုင် မရိုးဘဲ ၊ ဆက်လက်ရှင်သန်နေရဆဲ ဖြစ်သည်။

● (GO GO STYLE) အကြောင်းသည် (၁၉၇၀) ခုနှစ် နှစ်ဦးပိုင်းလောက်မှစတင်ပေါ်ပေါက်လာပြီး (BEATLES) အဖွဲ့နှင့် (ROLLING - STONES) အဖွဲ့တို့၏ (POPULAR) ကျော်ကြားသော (BEAT) နှင့် (STYLE) ဖြစ်သည်။

● (DOWN BEAT STYLE) တွင် (RHYTHM) ၏တီးခတ်ချက်နှင့် (BASS) ၏အသံတီးချက်တို့သည် ၊ ထပ်ခါထပ်ခါတူညီစွာ ၁) သံတည်းကျပြီး အားစိုက်၍ တီးရသော (STYLE) တမျိုးဖြစ်သည်။ ၎င်း (DOWN BEAT) သီချင်းများကို (ROLLING STONES) အဖွဲ့မှ အများဆုံးသုံးလေ့ရှိကြသည်။

● (CHA CHA STYLE) ဆိုသည်မှာ မနွေးလွန်း၊ မမြန်လွန်းဘဲ ရှိပြီး သာမန် နားထောင်ကောင်းသော (STYLE) တမျိုးဖြစ်သည်။ ၎င်း (STYLE) ကို အသုံးပြုတော့မည်ဆိုလျှင် (RHYTHM CONGA DRUMS) နှင့် (PERCUSSION) ဆိုသည့် နဂါယာပစ္စည်းများပါ မှပို၍ ကောင်းလာနိုင်ပါသည်။ ၎င်း (STYLE) သည် (OFF BEAT) နှင့် ဆိုလျှင် (2nd BEAT) တွင် ကျနေ၍ ဖြစ်ပါသည်။

● (TWIST STYLE) ကိုတည်တွင်တီး နှုတ်လိုက်သူမှာ (TWIST) အတီးသမားကြီး (CHUBBY CHECKER) ဖြစ်သည်။ ထိုမှနေ၍ (TWIST) အကများပေါ်ပေါက်လာရသည်။ နောက်နှစ်အနည်းငယ်ကြာလာသောအခါ (VENTURES) အဖွဲ့နှင့် အခြား၊ အခြားသော အဖွဲ့များ ခေတ်စားလာသည်ကို တွေ့ရပါသည်။ ထို (STYLE) မှာ မြန်လွန်း၍ (BASS) ၏အသံသည် (1 BEAT) တွင် ၂) သံလိုက်တီးရပါသည်။ (20)

● (RAGAE) ၏ (STYLE) များကို (COUNTRY) တေးသီချင်းများ သီဆိုသည့် (JOHN DENVER) က အသုံးများလေ့ရှိပါသည်။ ၎င်း (STYLE) သည် ၊ နားဝင်ချိုပြီး (RHYTHM) ကို ဖော်ကျူးထားခြင်း ဖြစ်ပါသည်။

● BASS STYLE ●

● ဘော့ (စ်) တီးနည်းပုံစံများ ●

ဤစာအုပ်ထဲတွင် (BASS) တီးနည်းပုံစံ ၆) မျိုးဖြင့် ဖော်ပြထားပါသည်။ (BASS GUITAR) တီးတော့မည်ဆိုလျှင် ၊ တေးသီချင်းများအလိုက် ကီးနည်းပုံစံ (STYLE) အတိုင်း (BAR) ၏အတွင်းတွင် အသံတခုနှင့် တခုတို့သည် ၊ အယူအဆခြင်းမတူ ပဲ ကွာခြားမှုများရှိကြပါသည်။

ရှေးဦးစွာ (STYLE) ပုံစံ ၆) မျိုးထဲမှ (WESTERN - NOTATION) အနောက်တိုင်းသင်္ကေတဖြင့် စတင်ဖော်ပြပါမည်။

ပုံစံ (၁) ပုံ.၁၈ တွင် ကြည့်ပါ။

(FOXTROT) C. MAJOR / MINOR

note	C	—	G	—
beat	1	2	3	4

ပုံစံ ၁) တွင် (1 BAR) ၊ အသံ ၂) နှင့် ၃) (NOTES) နှစ်ခု တို့ပါဝင်နေကြပါသည်။ ၄) ကိုပထမ (beat) တွင် တီးပြီး ကျန် ၃ တိယ (beat) ကို (TIMING) တွက်၍ မတီး ပဲထားရန်။

၅) ကိုလည်း ၆) မှာ ကဲ့သို့ တိယ (beat) တွင် တီးပြီး စတုတ္ထ (beat) ကို မတီး ပဲချန်ထားရန် တို့ဖြစ်ပါသည်။ (21)

ထို (STYLE) သည် (C_MAJOR) နှင့် (C_MINOR) တို့ အတွက် သုံးနိုင်ပါသည်။

ပုံစံ (၂) ပုံ-၁၉ တွင် ကြည့်ပါ။

(C_MAJOR) (ပုံ-၁၉) (C_MINOR)

NOTE	C	—	E	G		C	—	E ^b	G
BEAT	1	2	3	4		1	2	3	4

ပုံစံ ၂ တွင် (1 BAR) ၌ (NOTES) အသံ ၃ ခုရှိပါသည်။ (C_MAJOR) တွင် (C_E_G) အသံများဖြစ်ပြီး (C_MINOR) တွင် (C_E^b_G) တို့ပါဝင်ပါသည်။

© အသံကိုပထမ (1st Beat) တွင် တီးပြီးကျန်သော နှစ်ခု (Beat) ကို (TIMING) သာရေတွက်ပြီး မတီးပဲ တီးရန်နှင့် တတိယ (Beat) ဖြစ်သော (C_MAJOR) တွင် (E Beat) နှင့် (C_MINOR) တွင် (E^b) တို့ကို တီးကြရပြီး စတုတ္ထ (Beat) ကျသော © အသံကို ဆက်တီးရပါမည်။

ပုံစံ (၃) ပုံ-၂၀ တွင် ကြည့်ပါ။

(C_MAJOR) (ပုံ-၂၀) (C_MINOR)

NOTE	C	—	A	G		C	—	A ^b	G
BEAT	1	2	3	4		1	2	3	4

ပုံစံ ၃ တွင် (1 BAR) ၌ (NOTES) အသံ ၃ ခုရှိပါသည်။ (C_MAJOR) တွင် ဆိုလျှင် (C_A_G) တို့၏အသံ (C_MINOR) သံတွင် (C_A^b_G) တို့အသံများ ဖြစ်ကြပါသည်။

© ကိုပထမ (Beat) တွင် တီး၍ နှစ်ခု (Beat) ကို (TIMING) သာရေတွက်ပြီး မတီးရန်နှင့် တတိယ (Beat) ဖြစ်သော (C_MAJOR) တွင် (A) အသံ၊ (C_MINOR) တွင် (A) အသံတို့ကို တီးကြရပြီး စတုတ္ထ (Beat) များဖြစ်ကြသော © အသံကို အစီအစဉ်အတိုင်း ဆက်တီးရမည်။

2. GO GO ● (STYLE_1) ●

(GO GO) (STYLE) တီးသည့် ပုံစံတွင် (C_MAJOR) နှင့် (C_MINOR) တို့တွင် တီး၍ ရပါသည်။ ဤပုံစံတွင် C အသံ၊ 1st Beat သံသည်၊ 1st Beat ၌ ကျပြီး နှစ်ခု (beat) ၌ အတက် (off_beat) နှင့် တတိယနှင့် စတုတ္ထ (beat) တို့အထိ ဆွဲထားရန် ဖြစ်ပါသည်။ ပုံ-၂၁ တွင် ကြည့်ပါ။

● GO GO ●

(STYLE_1) (C_MAJOR/MINOR)

(ပုံ-၂၁)

Note	C	OC	C	—
Beat	1	2	3	4

● (STYLE) ပုံစံ - ၂ ●

(GO GO) ပုံစံ ၂ တွင် (1 BAR) အသံ ၂ သံ (C_G) မှာ ပါဝင်နေ၍ ပထမ (Beat) တွင် ၉ ကိုတီးပါ။ ဒုတိယ (Beat off Beat_C) ကိုတီး၍ တတိယ (Beat) မှာ ၉ ကိုပြန်တီးပြီး နောက်ဆုံး စတုတ္ထ (Beat) မှာ ၉ ကိုပြန်တီးပါ။ ပုံ - ၂၂ - တွင် ကြည့်ပါ။

(STYLE_2) (C. MAJOR/MINOR)

ပုံ - ၂၂)

NOTE	C	OC	C	G
BEAT	1	2	3	4

● (STYLE) ပုံစံ - ၃ ●

(GO GO) ပုံစံ ၃ မှာဖြင့် (C. MAJOR) ၉ တွင် အသံသုံးသံ (C_G_E) တို့ပါဝင်နေပါသည်။ ပထမ (Beat) မှာ ၉ ကိုနှစ်ခါ တီး၍၊ ဒုတိယ (Beat) တွင် ၉ နှင့် ၉ ပေါင်းတီးရန်၊ တတိယ (Beat) မှာ (Rest) (နားချိန်) ဖြစ်နေသည့်အတွက်မတီးရပါ။ နောက်ဆုံး စတုတ္ထ (Beat) တွင် ၉ နှင့် ၉ ကိုတွဲ၍ တီးရပါမည်။ (C. MAJOR BAR) တခုအတွက် အပေါ်တွင် ယူသည့်အတိုင်း ပထမ၊ ဒုတိယ နှင့် တတိယ၊ တို့သည် တူညီနေပြီး နောက်ဆုံး စတုတ္ထ (Beat EG) နှင့် အတူ (E_b-G) ကိုတီးပါ။

(ပုံ - ၂၃ - တွင် ကြည့်ပါ) →

● (STYLE_3) ●

● (C. MAJOR) ●

NOTE	CC	CG	0	EG
BEAT	1	2	3	4

● (C. MINOR) ● (ပုံ - ၂၃)

NOTE	CC	CG	0	E _b -G
BEAT	1	2	3	4

● DOWN BEAT ●

● (STYLE) ပုံစံ - ၁ ●

(DOWN BEAT) ပုံစံ ၁ ကတော့ (1 BAR) အတွင်းတွင် ၂ သံ (C_G) တို့ပါဝင် ကြသည်။ ပထမ (Beat) ဒုတိယ (Beat) တတိယ (Beat) နှင့် စတုတ္ထ (Beat) တို့ကို ၉ နှင့် ၉ အသံတို့ကိုတပါတည်း ၂ သံထွက်အောင်တီးပါ။ ၎င်း (STYLE) သည် (C, MAJOR, C, MINOR) တို့နှင့်တီးရပါသည်။ ပုံ - ၂၄ - တွင် ကြည့်ပါ။

(STYLE_1) ● (C. CM) ●

(ပုံ - ၂၄)

NOTE	CG	CG	CG	CG
BEAT	1	2	3	4

● (STYLE) ပုံစံ - ၂ ●

(DOWN BEAT) ပုံစံ ၂ တွင် (1, BER) အတွင်းတွင် ၂ သံ (C_G) တို့ပါဝင်၍ ပထမ (Beat) နှင့် ဒုတိယ (Beat) နှင့် တတိယ (Beat) တို့ကို ၂ သံ အသံ ၂ သံကို ၂ သံ ခါးတီး၍ နောက်ဆုံး စတုတ္ထ (Beat) ကို ၂ နှင့် ၂ ပူးတွဲတီးပေးရပါသည်။ (ပုံ-၂၅-တွင် ကြည့်ပါ။)

— STYLE.2 —
● (C/CM) ●

(ပုံ-၂၅)

NOTE | C C C CG |

■ TWIST ■

(TWIST) ပုံစံ ၂ တွင် (1 BAR) တွင် ၂ သံပါဝင်သည်။ (C.MAJOR) တွင် (C_E_G) (C.MINOR) (C_Eb_G) တို့ဖြစ်ကြသည်။ ပထမ (Beat) တွင် ၂ ကို ၂ ခါးတီးရမည်။ ဒုတိယ (Beat) ကို (C.MAJOR) တွင် ၂ နှင့် ၂ ကိုတီးပါ။ (C MINOR) တွင် ၂ နှင့် (Eb) ကိုတီးပါ။ တတိယ (Beat) တွင် ၂ ကို ၂ ခါးတီးပါ။ စတုတ္ထ (Beat) ကို (C.MAJOR) တွင် ၂ နှင့် ၂ တီးပြီး (C.MINOR) ဗျာ (Eb) နှင့် ၂ တို့ကိုတွဲတီးပါ။

(ပုံ-၂၆ (A, B) တွင် ကြည့်ပါ။)

(STYLE.1) ● C ●

(26)

(ပုံ-၂၆.A)

NOTE BEAT | C C 1 C E 2 G G 3 E G 4 |

● STYLE (2) ●

ပုံစံ ၂ တွင် (1 BAR) တွင် ၂ သံပါဝင်သည်။ (C.MAJOR) တွင် (C.E.G.A), (C.MINOR) တွင် (C_Eb_G_Ab) တို့ဖြစ်ကြသည်။ ပထမ (Beat) တွင် ၂ ကို ၂ ခါးတီးရမည်။ ဒုတိယ (Beat) ကို (C.MAJOR) တွင် ၂ နှင့် ၂ ကိုတီးပါ။ (C.MINOR) တွင် ၂ နှင့် (Eb) ကိုတီးပါ။ တတိယ (Beat) တွင် ၂ ကို ၂ ခါးတီးပါ။ စတုတ္ထ (Beat) ကို (C.MAJOR) တွင် ၂ နှင့် ၂ ကိုတီးပြီး (C.MINOR) ဗျာ (Ab) နှင့် ၂ တို့ကိုတွဲတီးပါ။

(ပုံ-၂၇-တွင် ကြည့်ပါ။)

● (CM) ● (ပုံ-၂၆_B)

NOTE | C C C Eb G G Eb G |

(STYLE.2) ● (C) ●

NOTE | C C C E G G A G |

(ပုံ-၂၇)

● (CM) ●

NOTE | C C C Eb G G Ab G |

(27)

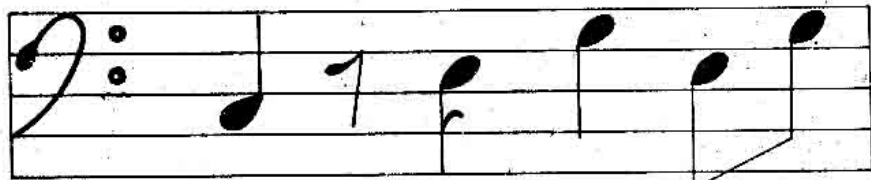
● CHA CHA ●

(CHA CHA) ပုံစံ ၁ နှစ် (1, BAR) အတွင်း (C.MAJOR) တွင် (NOTE) အသံ (၃) ခု (C, E, G) တို့ဖြစ်ပြီး (C.MINOR) တွင် (C, E, bG) အသံတို့ပါဝင်နေသည်။ ပထမ (Beat .C) အသံကိုတီးပါ။ ဒုတိယ (Beat) နှစ် (C.MAJOR) အတွက် (OFF BEAT OE) အသံကိုတီးပြီး (C.MINOR) အတွက် (OFF BEAT OE b) အသံကိုတီးပြီး နောက်တတိယ (Beat, G) အသံကိုတီးပါ။ စတုတ္ထ (Beat) (C.MAJOR) တွင် ၉ နှင့် ၆ အသံတို့ကိုတီး၍ (C.MINOR) တွင် (Eb) နှင့် ၆ အသံတို့ကိုတီးပေးရန် တို့ဖြစ်ပါသည်။

(ပုံ.၂၈ တွင် ကြည့်ပါ။)

(C.MAJOR)

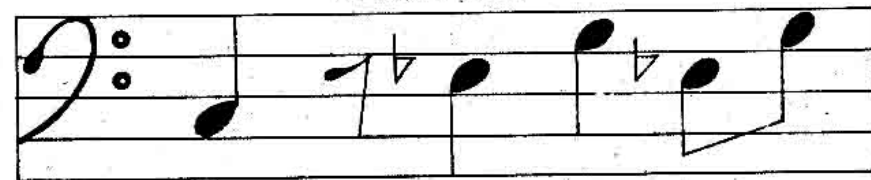
ပုံ-၂၈



NOTE	C	<u>OE</u>	G	<u>EG</u>
BEAT	1	2	3	4

CM(MINOR)

ပုံ-၂၈



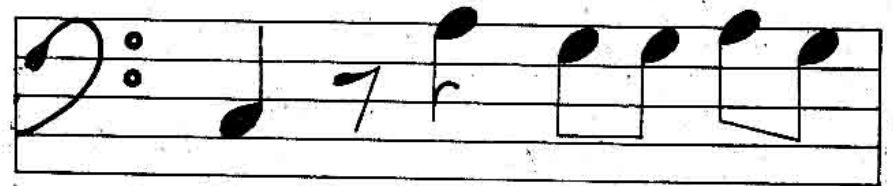
NOTE	C	<u>OE b</u>	G	<u>Ed G</u>
------	---	-------------	---	-------------

(CHA CHA) ပုံစံ ၂ တွင် (1, BAR) အတွင်း

(C.MAJOR) တွင်အသံ ၃ ခု (C, A, G) (C.MINOR) တွင် (C, Ab, G) တို့ဖြစ်သည်။ ပထမ (Beat .C) အသံ ၁ သံကိုတီးပါ။ ဒုတိယ (Beat) တွင် (C.MAJOR) ၌ (OFF BEAT OA) အသံကိုတီးပြီး (C.MINOR) တွင် (OFF BEAT OAb) အသံကိုတီးရသည်။ တို့နောက်တတိယ (Beat, G) အသံကို (1, Beat) တွင် ၂ ခါ တီး၍ စတုတ္ထ (Beat) ကို (C.MAJOR) တွင် ၉ နှင့် ၆ အသံ (C.MINOR) တွင် (Ab) နှင့် ၆ (NOTE) တို့ကိုတီးပါ။ (ပုံ.၂၉ တွင် ကြည့်ပါ။)

(STYLE .2)

● C ●



NOTE	C	<u>OA</u>	<u>G G</u>	<u>AG</u>
------	---	-----------	------------	-----------

ပုံ-၂၉

CM



NOTE	C	<u>OAb</u>	<u>GG</u>	<u>AbG</u>
------	---	------------	-----------	------------

● (RAGAE) ●

(RAGAE STYLE) ဗ (1, BAR) တွင် (C_E_G)

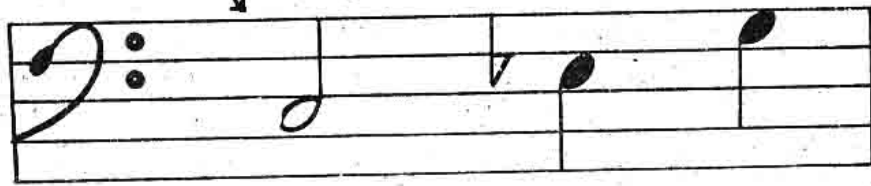
အသံတို့သည် (C_MAJOR) ဖြစ်ပြီး (C, Eb, G) အသံတို့သည် (C_MINOR) များဖြစ်ကြသည်။ ပထမ (Beat_C) အသံ ၁ သံကိုတီးပါ။ ဒုတိယ (Beat) ကို (TIMING) ရေတွက်၍မတီးရပါ။ တတိယ (Beat) ကို (C_MAJOR) တွင် ၉ အသံနှင့် (C_MINOR) တို့နှင့် (Eb) သံကိုတီး၍ စတုတ္ထ (Beat_G) တို့ကို (C_MAJOR) ပေါင်း၍ (C_MINOR) တို့တွင်တီးရပါမည်။ (ပုံ ၃၀ တွင်ကြည့်ပါ။)

(C)



NOTE BEAT | C 1 — 2 E 3 G 4 |

(ပုံ-၃၀) ● (C.M) ●



NOTE | C — Eb G |

● CONVERT TO OTHER KEYS ●

● တခြား (KEYS) များသို့ပြောင်းလွှဲခြင်း ●

ယခုဆက်လက်လက်တွေ့လေ့ကျင့်ရမည့် အခန်းကဏ္ဍတွင်

(BASS) ဝစ်တာတီးနည်းပုံစံ (STYLE) တွေကိုပြီးခဲ့သောစာမျက်နှာ

(C_MAJOR) နှင့် (C_MINOR) တို့ဖြင့် ပြုခဲပြီးဖြစ်ပါသည်။ ထို့ကြောင့်အခြား အခြားသော (MAJOR, KEY) (MINOR, KEY) တို့ဖြင့် (STYLE) များကို ပြောင်းလွှဲ၍တီးနိုင်ရန်အတွက်၊ အောက်ဖော်ပြပါဇယားကွက် ကြည့်နည်းကိုပထမဦးစွာ ရှင်းလင်းဖော်ပြပါမည်။

● အောက်ပါပုံစံဇယား၏ထိပ်ဆုံးပထမကွက်ဖြစ်သော (KEY)

(C_MAJOR) (C_MINOR) ဇယားကွက်မှနေ၍၊ ဒုတိယအကွက်ဖြစ်သော (KEY)

(D_MAJOR) (D_MINOR) ဇယားကွက်သို့ပြောင်းလွှဲတီးမည်ဆိုလျှင်

။ မှတ်ချက် ။ ဒုတိယဇယားကွက်ကိုကြည့်ပါ။

● (ရှင်းလင်းချက်) ●

(၁) ပထမအကွက် (KEY, C MAJOR) တွင် | C_E_G |

တို့မှနေ၍

(၂) ဒုတိယအကွက် (KEY, D MAJOR) သို့ပြောင်းလိုက်

မည်ဆိုလျှင် | D_F#A | ဖြစ်သွားပါမည်။ ထို့နောက်

(၃) တတိယကွက် (KEY, E MAJOR) သို့လည်းပြောင်းလဲ

လိုသည်ရှိသော် | E_G#B | သို့ရနိုင်ပါသည်။

● ပုံစံဇယား - ၁ ●

(ပုံ-၃၁ တွင်ကြည့်ပါ။)

● ပုံစံဇယား - ၂ ●

(ပုံ-၃၂ တွင်ကြည့်ပါ။)



● KEY NOTE ● ပုံစံဇယား ၁၁

ပထမအက္ခက်
ဒုတိယအက္ခက်
(ပုံ-၃၁)

C MAJOR	C	E _b	E	G	A _b	A
D MINOR	D	F	F [#]	A	B _b	B _b
E	E	G	G [#]	B	C	C [#]
F	F	A _b	A	C	D _b	D
G	G	B _b	B	D	E _b	E
A	A	C	C [#]	E	F	F [#]
B	B	D	D [#]	F [#]	G	G [#]

ဤကဲ့သို့ကျန်ရှိသော (KEY - F, G, A, B) တို့ကို

အထက်ပါနည်းအတိုင်းရှာယူရှာနိုင်ပါသည်။

● ပုံစံဇယား ၂ ●

1 b3 3 5 #5 6

ပထမအက္ခက်
ဒုတိယအက္ခက်
(ပုံ-၃၂)

C MAJOR	C	E _b	E	G	A _b	A
D _b MINOR	D _b	E	F	A _b	A	B _b
E _b	E _b	G _b	G	B _b	B	C
G _b	G _b	A	B _b	D _b	D	E _b
A _b	A _b	B	C	E _b	E	F
B _b	B _b	D _b	D	F	G _b	G

ကြား (KEY) ၅ ခုဖြစ်သော (D_b, E_b, G_b, A_b, B_b)

တို့သည် ပြီးခဲ့သောနည်းအတိုင်းရှာယူလေ့ကျင့်နိုင်ပါသည်။

● (SYMBOLS + TERMS FOR BASS) ●

- CRESE. (<) — တဖြည်းဖြည်းကျယ်သွား ။
- DIM. (>) — တဖြည်းဖြည်းတိုးသွား ။
- ACCEL. — တီးလုံးနှင့် (TIMING) မြန်လာခိုင်းတာ ။
- ad.lib. — စိတ်ကြိုက်တီးဖို့ရန် ။
- a, tempo. — ရှိရင်းစွဲ (TIMING) အတိုင်းမှန်မှန်တီးပါရန် ။
- PRESTO — သွက်သွက်လက်လက်တီးပါရန် ။
- CO DA (⊕) — ပြီးဆုံးပြီ ။
- D.C. — အစမှပြန်ကျော့ပါ ။
- D.S. — (SIGN) အမှတ်အသားမှပြန်ကျော့ပါ ။
- PAUSE (∪) — ခေတ္တနားနေစေရန် ။
- SLUR (~) — အသံကိုဆွဲလာဖို့ရန် ။
- ||: :|| — (၂) ခေါက်ပြန်ကျော့ပါ ။
- ||: :|| — (၃) ခေါက်ပြန်ကျော့ပါ ။
- ||: | 1. | 2. :|| — ပထမ (1 BAR) ကိုတီးပြီးနောက်တခေါက် ပြန်တီးရာတွင်ပထမ (BAR) ကိုချန်ပြီးဒုတိယ (BAR) ကိုဆက်တီးရမည် ။
- TIME — အချိန် ။
- BEAT — မိုက်ချက်၊ တီးချက် ။
- FINE — ပြီးပြီ ။
- DITO ÷ — ရွှေက (BAR) ဘားအတိုင်းတီးရန် ။

● ဂစ်တာကျောဒ်သင်္ကေတများ ●

(KEY-A)

- | | | |
|--------------|---|------------------------------------|
| 1. A | — | A MAJOR |
| 2. Am • | — | A MINOR |
| 3. Am 7 | — | A MINOR SEVENTH |
| 4. A7 | — | A DOMINANT SEVENTH |
| 5. AM7 | — | A MAJOR SEVENTH |
| 6. A6 | — | A MAJOR SIXTH |
| 7. Am 6 | — | A MINOR SIXTH |
| 8. Asus 4 | — | A SUSPENDED FOURTH |
| 9. Asus 7 | — | A SUSPENDED SEVENTH |
| 10. A9 | — | A DOMINANT NINTH |
| 11. AM9 | — | A MAJOR NINTH |
| 12. Am9 | — | A MINOR NINTH |
| 13. A11 | — | A ELEVENTH |
| 14. A13 | — | A THIRTEENTH |
| 15. Adim | — | A DIMINISHED |
| 16. A | — | A AUGMENTED |
| 17. A7 5 | — | A SEVENTH WITH
AUGMENTED FIFTH |
| 18. A7 sus 4 | — | A SEVENTH WITH
SUSPENDED FOURTH |

● ရိုက်ချက်များရှင်းလင်းဖော်ပြချက် ●

- ①. (V) - (Up stroke)(1, 2, 3, 4) ကြိုးများကိုအဓိက ဦးစားပေး၍အောက်မှအပေါ်သို့တီးခတ်ရန် ။
- ②. (Λ) - (Down stroke) ဂစ်တာကြိုး၏အပေါ်ပိုင်းကြိုးကြီး များကိုဦးစားပေး၍အပေါ်မှအောက်သို့တီးခတ်ပေးရန် ။
- ③. (VΛ) - (Up and Down) အပေါ်မှအောက်သို့အပြန် အလှန်တီးခတ်ပေးရန် ။
- ④. (ΛΛ) - တစ်ဘိတ် (one Beat) တွင်အပေါ်မှအောက်သို့ ပြုချက်တီးခတ်ပေးရန် ။
- ⑤. (O) - တစ်ဘိတ် (one Beat) ကုန်သည်အထိ ကျောဒ်ကို ဝှားသည့်လက်ကိုအသာဖွဲ့၍အရှိန်သတ်ပေးရန် ။
- ⑥. (VΛO) - တစ်ဘိတ် (one Beat) အတွင်းအပေါ်အောက်တီး ခတ်ပေး၍အရှိန်ကိုသတ်ပေးရန်တို့ဖြစ်ပါသည်။ ။



	C		Am		F		G7
(L)	i — — — — —		i — — — — —		6 — — — — —		6 — — — — —
(B)	C — — — — —		G — — — — —		C — — — — —		G — — — — —
			Am		F		G7
(L)	2 1 — — — — —		0 0 0 0 0 0		0 0 0 0 0 0		0 0 0 0 0 0
(B)	C — — — — —		G — — — — —		C — — — — —		G — — — — —
			C7		F		Fm
(L)	2 1 — — — — —		0 0 0 0 0 0		6 6 6 6 6 6		5 5 5 5 5 5
(B)	C — — — — —		G — — — — —		C — — — — —		F — — — — —
			C7		F		Fm
(L)	0 5 3 5 6 5 3		5 5 5 5 5 5		6 6 6 6 6 6		5 5 5 5 5 5
(B)	C — — — — —		G — — — — —		C — — — — —		F — — — — —
			C7		F		Fm
(L)	5 5 5 5 5 5		5 5 5 5 5 5		6 6 6 6 6 6		5 5 5 5 5 5
(B)	C — — — — —		G — — — — —		C — — — — —		F — — — — —
			C7		F		Fm
(L)	5 5 5 5 5 5		5 5 5 5 5 5		6 6 6 6 6 6		5 5 5 5 5 5
(B)	G — — — — —		B — — — — —		D — — — — —		A — — — — —
			C7		F		Fm
(L)	5 5 5 5 5 5		5 5 5 5 5 5		6 6 6 6 6 6		5 5 5 5 5 5
(B)	G — — — — —		B — — — — —		D — — — — —		A — — — — —
			C7		F		Fm

DIANA (PAUL ANKA)

(TWIST TEMPO)

(KEY: C)

	C		Am		F		G7
LEAD	0 3 3 b3 3 3		0 3 3 b3 3 3		2 1 1 — — — — —		3 2 2 — — — — —
BASS	C — — — — —		G — — — — —		C — — — — —		G — — — — —
			Am		F		G7
(L)	3 3 3 3 3 3		3 3 3 3 3 3		4 4 4 4 4 4		5 4 4 2 — — — — —
(B)	C — — — — —		G — — — — —		C — — — — —		G — — — — —
			Am		F		G7
(L)	3 3 3 3 3 3		3 3 3 3 3 3		4 4 4 4 4 4		5 4 4 2 — — — — —
(B)	C — — — — —		G — — — — —		C — — — — —		G — — — — —
			Am		F		G7
(L)	5 5 5 5 5 5		6 6 6 6 6 6		6 6 6 6 6 6		7 7 7 7 7 7
(B)	C — — — — —		G — — — — —		C — — — — —		G — — — — —
			Am		F		G7

● RUN SAMSON RUN ●

(FOXTROT STYLE) ● KEY: C ●

(INTRO:)

(VERSE 1)

RYTHM	C - - - -	C - - - -	C - - - -	C - 0 0	C - - - -	C - - - -	C - - - -	C - - - -	C - - - -	G7 - - - -
BASS	C - G - -	C - G - -	C - G - -	C C 0 0	C - G - -	C - G - -	C - G - -	C - G - -	C7 - - - -	F - - - -
(R)	G7 - - - -	G7 - - - -	G7 - - - -	C - - - -	C - - - -	C - - - -	C - - - -	C - G - -	C7 - - - -	F - - - -
(B)	G - D - -	G - D - -	G - D - -	C - G - -	C - G - -	C - G - -	C - G - -	C - G - -	C - D E	F - C - -

(CHO)

(R)	F 0 0 0	C 0 0 0	G7 0 0 0	C 0 G7 0	C - - - -	C - - - -	C - - - -	C - - - -	G7 - - - -
(B)	F 0 0 0	C 0 0 0	G G A B	C 0 G 0	C - G - -	C - G - -	C - G - -	C - G - -	G - D - -
(R)	G7 - - - -	G7 - - - -	G7 - - - -	C - - - -	C - - - -	C - - - -	C - - - -	C7 - - - -	F - - - -
(B)	G - D - -	G - D - -	G - D - -	C - G - -	C - G - -	C - G - -	C - G - -	C - D E	F - C - -
(R)	F 0 0 0	C 0 0 0	G7 0 0 0	C 0 0 0	C - - - -	C - - - -	C - - - -	C - - - -	G7 - - - -
(B)	F 0 0 0	C 0 0 0	G G A B	C 0 0 0	C - - - -	C - - - -	C - - - -	C - - - -	G7 - - - -

D.C.

(43)

(L)	4	4	4	4	5	4	2	—	5	5	5	5	6	6	6	—
(B)	F	—	A	G	G	—	B	D	C	—	E	G	A	—	C	E
	F				G7				C				Am			
(L)	6	6	66	6	7	7	7	—	1	—	—	—	1	—	—	—
(B)	F	—	A	C	G	—	B	D	C	—	E	G	A	—	C	E
	F				G7				C				Am			
(L)	6	—	—	6	5	—	—	?	21	1	—	—	0	0	0	0
(B)	F	—	A	C	G	—	B	D	C	—	E	G	A	—	C	E
	F				G7				C				Am			
(L)	0	0	0	0	0	0	0	0	0	0	0	0	0	0	0	0
(B)	F	—	A	C	G	—	B	D								

(42)

(R)	C	—	—	—	B7	—	—	—	C	—	—	—	G	—	—	D7	—	—	—	G	—	—		
(B)	CC	CE	GG	EG	BB	BD	FF	DF	CC	CE	GG	EG	GG	GB	DD	BD	DD	DF	AA	FA	GG	GB	DD	BD
(R)	D7	—	—	—	G	—	—	—	♪. D.S.															
(B)	DD	DF	AA	FA	GG	GB	DD	BD																

(FADE OUT)

- ပထမအကြိမ် - ၁၉၈၆ ခုနှစ် ၊ အုပ်ချုပ် (၁၀၀၀)
- အတွင်းစာမူခွင့်ပြုချက်အမှတ် - (၁၇၂)
- မျက်နှာဖုံးခွင့်ပြုချက်အမှတ် - ၁၉၅
- ထုတ်ဝေသူ - ဦးတင်ညွှန်(မြဲ ၀၁၀၁၅)ထွန်းစာပေ-အမှတ် ၂၇၂၊ အေးရွှေဂုံတိုင်း
- ပုံနှိပ်သူ - ဦးအေးမြင့် (မြဲ ၀၃၃၄၂)သင်းပုံနှိပ်တိုက်၊ အမှတ် ၈၀၊ ငှားလမ်း ရန်ကင်း
- မျက်နှာဖုံးလိုက် - သင်း အော့ဖ်ဆက်

● LIPSTICK ON YOUR COLLAR ●

● TWIST STYLE ●

(KEY: G).(ONE SHARP)

(INTRO:)

RYTHM	G	—	—	—	Em	—	—	—	C	—	—	—	D7	—	—	—	G	—	—	—	Em	—	—	—
BASS	GG	GB	DD	BD	EE	EG	BB	GB	CC	CE	GG	EG	DD	DF	AA	FA	GG	GB	DD	BD	DD	DF	AA	FA
(R)	C	—	—	—	D7	—	—	—	G	—	—	—	Em	—	—	—	C	—	—	—	C	—	—	—
(B)	CC	CE	GG	EG	DD	DF	AA	FA	GG	GB	DD	DD	EE	EG	BB	GB	CC	CE	GG	EG	DD	DF	AA	FA
(R)	G	—	—	—	G	—	—	—	G	—	—	—	G	—	—	—	A7	—	—	—	A7	—	—	—
(B)	GG	GB	DD	BD	—	—	—	—	—	—	—	—	—	—	—	—	AA	AC	EE	CE	—	—	—	—

(CHOR)

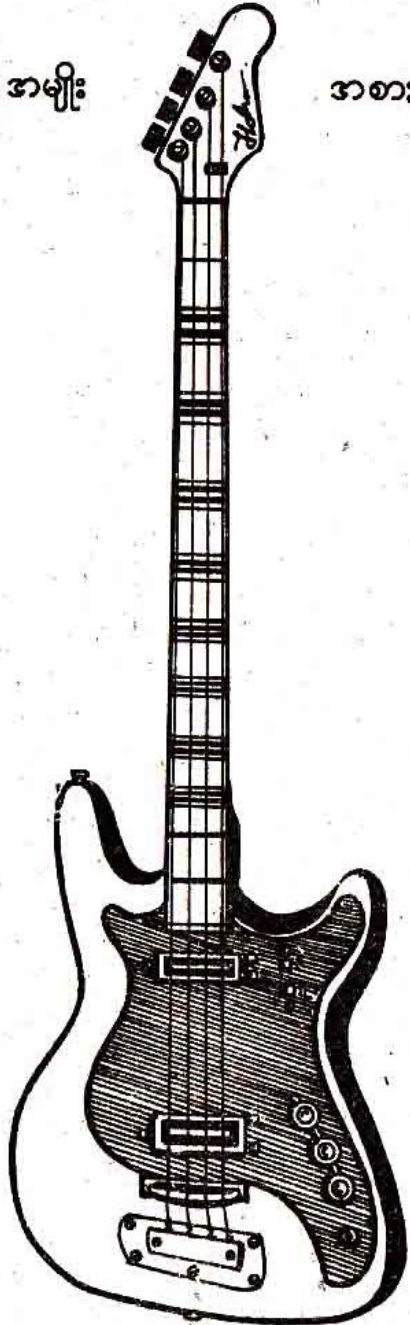
(R)	D7	—	—	—	D7	—	—	—	G	—	—	—	G	—	—	—	C	—	—	—	C	—	—	—
(B)	DD	DF	AA	FA	DD	CC	BB	AA	GG	GB	DD	BD	—	—	—	—	CC	CE	GG	EG	—	—	—	—
(R)	G	—	—	—	G	—	—	—	C	—	—	—	C	—	—	—	G	—	—	—	B7	—	—	—
(B)	GG	GB	DD	BD	—	—	—	—	CC	CE	GG	EG	—	—	—	—	GG	GB	DD	BD	BB	BD	FF	DF

(ကော်လာပေါ်မှာနှုတ်ခမ်းနီ - မေခလာ)

● (NO.185) solid body, polyester polished, sunburst or ruby - coloured shaded, ② special bass sound pick - ups, mutually mixable, so that ③ various sound effects can be obtained ① volume and 2 tone controls, with strong single machine heads.●

●ခေတ်ပေါ်ဘွေ့၍၎င်းတာအမျိုး

အစားများ ●

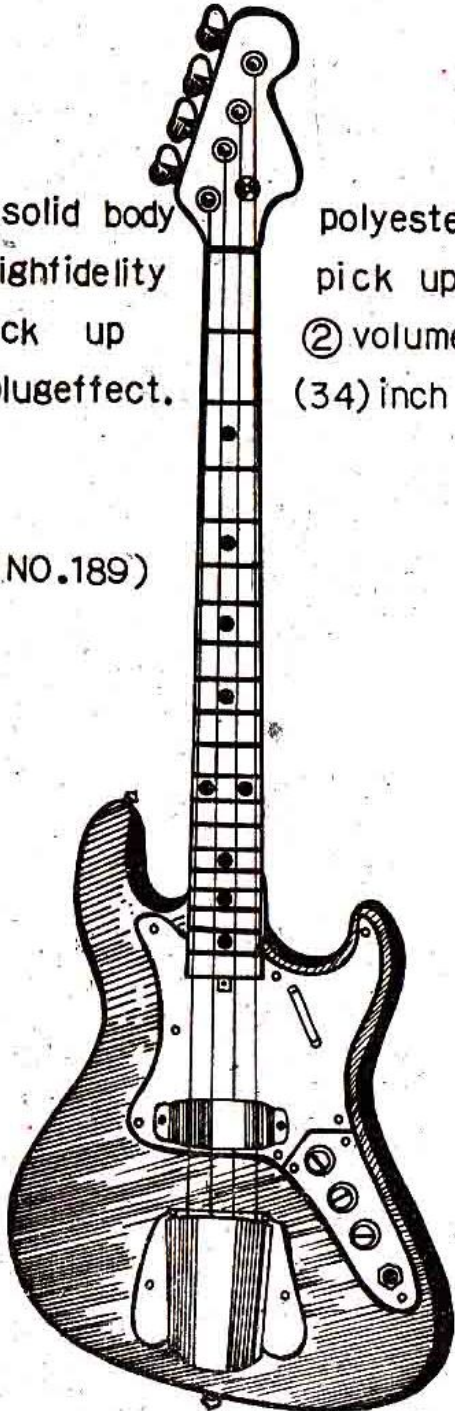



(NO.185)

●(NO.189) solid body finished ② new highfidelity pieces on each pick up ① tone control plug effect.

polyester sunburst pick ups ⑧ pole ② volume controls (34) inch scale. ●



(NO.189)



 ဂီတမှူး(P. MORGAN)(E. MACHINE)
 ဦးစီး၍ အဖွဲ့၏ အထွေထွေတာဝန်ခံ (SONNY SWE) တို့က
 ပြန်လည်မွမ်းမံဖွဲ့စည်းလိုက်သော •

● ELECTRONIC MACHINE ●

- P MORGAN ——— (ဂီတမှူး)
- MYINT OO ——— (GUITAR)
- SOE SOE HTOOT ——— (GUITAR)
- PETER ——— (BASS)
- SAN LINN ——— (DRUMS)
- NYUNT MG ——— (KEY BOARD)
- TIN WIN HLAING ——— (ပါဝင်ကူညီအားဖြည့်သည်။)

 STAGE SHOW - အတွက်၊ နယ်၊ ရန်ကုန်လက်ခံပြု
 GUITAR PLAYER - သင်တန်းဖွင့်လှစ်ထားသည်။ ။

